

20

22

큰 꿈 함께 가꾸는 High~ 함현

2022학년도 교육과정설명회 연수자료 (학부모총회)

● 일 시 : 2022년 3월 16일(수)

● 장 소 : 비대면으로 실시(연수물 홈페이지에도 탑재)



함 현 초 등 학 교

<http://www.hamhyun.es.kr>

큰 꿈 함께 가꾸는 High~I 함현

1. 학교현황

가 학교 현황

1. 학교 연혁

년 월 일	연 혁 개 요
1997. 01. 14	• 함현초등학교 설립인가
1997. 03. 03	• 함현초등학교 개교(6학급)
1998. 01. 30	• 함현초등학교 병설유치원 설립인가(1학급)
2009. 01. 07	• 유치원 1학급 증설(4세반)
2010. 03. 24	• 급식소 준공
2010. 05. 01	• 돌봄교실 조성
2013. 03. 01	• 특수학급 1학급 신설
2013. 03. 01	• 유치원 1학급 증설(3세반)
2020. 03. 01	• 경기도교육청 혁신공감학교 운영, 독도지킴이학교 운영 교육과정 특성화 자율학교 운영(~현재까지)
2020. 09. 01	• 제8대 김진희 교장선생님 취임
2021. 03. 01	• 온라인 콘텐츠 활용 교과서 선도학교 운영(~현재까지) • 학교자율과정 실천학교 운영(~현재까지)
2021. 12. 31	• 학교자율과정 실천학교 우수교(경기도교육감 표창) 선정
2022. 01. 11	• 제25회 졸업식(남 44, 여 38, 총 82명) → 누계 3,706명
2022. 03. 01	• 18학급 편성(일반17, 특수학급1) 유치원 3학급

2. 교직원 현황

구분	교원									교육행정직원										총 계		
	교장	교감	부장 교사	교사	특수교사	보조교사	영양교사	유치원교사	계	행정실장	사무관	행정주무관	사서	영어화문교사	조리실무사	보육전담사	유치원교원전담사	기타	계			행정실장
남자	1	1	4	5	0	·	·	·	10	·	·	·	·	·	·	·	·	1	·	1	2	12
여자	1	1	2	9	1	1	1	3	18	1	1	3	1	1	4	2	2	1	1	1	16	34
계	1	1	6	14	1	1	1	3	28	1	1	3	1	1	4	2	2	1	1	1	18	46

3. 학생 현황

구 분	유치원	1학년	2학년	3학년	4학년	5학년	6학년	계 (특수)
학급 수	3	2	3	3	3	3	3	17
학 생 수	남 12	31	35	33	43	30	34	206
	여 25	27	30	26	32	33	42	190
수 계	37	58	65	59	75	63	76	396

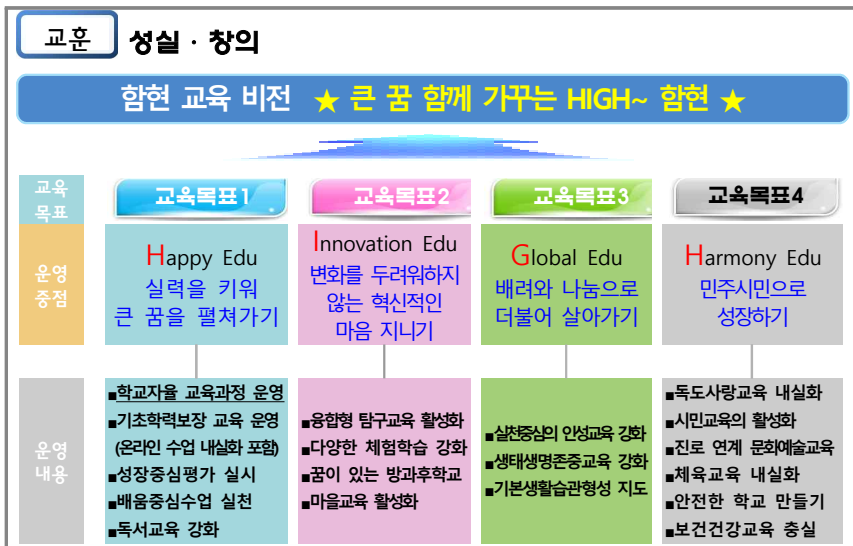
4. 시설 현황

구분	관리실		교무실		학생관리실		유치원실		관리실		관리실		관리실		관리실		관리실		관리실		관리실		관리실		관리실		관리실		관리실		관리실		관리실		관리실		관리실		관리실		관리실		관리실		관리실		관리실		관리실		관리실		관리실		관리실		관리실		관리실		관리실		관리실		관리실		관리실		관리실		관리실		관리실		관리실		관리실		관리실		관리실		관리실		관리실		관리실		관리실		관리실		관리실		관리실		관리실		관리실		관리실		관리실		관리실		관리실		관리실		관리실		관리실		관리실		관리실		관리실		관리실		관리실		관리실		관리실		관리실		관리실		관리실		관리실		관리실		관리실		관리실		관리실		관리실		관리실		관리실		관리실		관리실		관리실		관리실		관리실		관리실		관리실		관리실		관리실		관리실		관리실		관리실		관리실		관리실		관리실		관리실		관리실		관리실		관리실		관리실		관리실		관리실		관리실		관리실		관리실		관리실		관리실		관리실		관리실		관리실		관리실		관리실		관리실		관리실		관리실		관리실		관리실		관리실		관리실		관리실		관리실		관리실		관리실		관리실		관리실		관리실		관리실		관리실		관리실		관리실		관리실		관리실		관리실		관리실		관리실		관리실		관리실		관리실		관리실		관리실		관리실		관리실		관리실		관리실		관리실		관리실		관리실		관리실		관리실		관리실		관리실		관리실		관리실		관리실		관리실		관리실		관리실		관리실		관리실		관리실		관리실		관리실		관리실		관리실		관리실		관리실		관리실		관리실		관리실		관리실		관리실		관리실		관리실		관리실		관리실		관리실		관리실		관리실		관리실		관리실		관리실		관리실		관리실		관리실		관리실		관리실		관리실		관리실		관리실		관리실		관리실		관리실		관리실		관리실		관리실		관리실		관리실		관리실		관리실		관리실		관리실		관리실		관리실		관리실		관리실		관리실		관리실		관리실		관리실		관리실		관리실		관리실		관리실		관리실		관리실		관리실		관리실		관리실		관리실		관리실		관리실		관리실		관리실		관리실		관리실		관리실		관리실		관리실		관리실		관리실		관리실		관리실		관리실		관리실		관리실		관리실		관리실		관리실		관리실		관리실		관리실		관리실		관리실		관리실		관리실		관리실		관리실		관리실		관리실		관리실		관리실		관리실		관리실		관리실		관리실		관리실		관리실		관리실		관리실		관리실		관리실		관리실		관리실		관리실		관리실		관리실		관리실		관리실		관리실		관리실		관리실		관리실		관리실		관리실		관리실		관리실		관리실		관리실		관리실		관리실		관리실		관리실		관리실		관리실		관리실		관리실		관리실		관리실		관리실		관리실		관리실		관리실		관리실		관리실		관리실		관리실		관리실		관리실		관리실		관리실		관리실		관리실		관리실		관리실		관리실		관리실		관리실		관리실		관리실		관리실		관리실		관리실		관리실		관리실		관리실		관리실		관리실		관리실		관리실		관리실		관리실		관리실		관리실		관리실		관리실		관리실		관리실		관리실		관리실		관리실		관리실		관리실		관리실		관리실		관리실		관리실		관리실		관리실		관리실		관리실		관리실		관리실		관리실		관리실		관리실		관리실		관리실		관리실		관리실		관리실		관리실		관리실		관리실		관리실		관리실		관리실		관리실		관리실		관리실		관리실		관리실		관리실		관리실		관리실		관리실		관리실		관리실		관리실		관리실		관리실		관리실		관리실		관리실		관리실		관리실		관리실		관리실		관리실		관리실		관리실		관리실		관리실		관리실		관리실		관리실		관리실		관리실		관리실		관리실		관리실		관리실		관리실		관리실		관리실		관리실		관리실		관리실		관리실		관리실		관리실		관리실		관리실		관리실		관리실		관리실		관리실		관리실		관리실		관리실		관리실		관리실		관리실		관리실		관리실		관리실		관리실		관리실		관리실		관리실		관리실		관리실		관리실		관리실		관리실		관리실		관리실		관리실		관리실		관리실		관리실		관리실		관리실		관리실		관리실		관리실		관리실		관리실		관리실		관리실		관리실		관리실		관리실		관리실		관리실		관리실		관리실		관리실		관리실		관리실		관리실		관리실		관리실		관리실		관리실		관리실		관리실		관리실		관리실		관리실		관리실		관리실		관리실		관리실		관리실		관리실		관리실		관리실		관리실		관리실		관리실		관리실		관리실		관리실		관리실		관리실		관리실		관리실		관리실		관리실		관리실		관리실		관리실		관리실		관리실		관리실		관리실		관리실		관리실		관리실		관리실		관리실		관리실		관리실		관리실		관리실		관리실		관리실		관리실		관리실		관리실		관리실		관리실		관리실		관리실		관리실		관리실		관리실		관리실		관리실		관리실		관리실		관리실		관리실		관리실		관리실		관리실		관리실		관리실		관리실		관리실		관리실		관리실		관리실		관리실		관리실		관리실		관리실		관리실		관리실		관리실		관리실		관리실		관리실		관리실		관리실		관리실		관리실		관리실		관리실		관리실		관리실		관리실		관리실		관리실		관리실		관리실		관리실		관리실		관리실		관리실		관리실		관리실		관리실		관리실		관리실		관리실		관리실		관리실		관리실		관리실		관리실		관리실		관리실		관리실		관리실		관리실		관리실		관리실		관리실	
----	-----	--	-----	--	-------	--	------	--	-----	--	-----	--	-----	--	-----	--	-----	--	-----	--	-----	--	-----	--	-----	--	-----	--	-----	--	-----	--	-----	--	-----	--	-----	--	-----	--	-----	--	-----	--	-----	--	-----	--	-----	--	-----	--	-----	--	-----	--	-----	--	-----	--	-----	--	-----	--	-----	--	-----	--	-----	--	-----	--	-----	--	-----	--	-----	--	-----	--	-----	--	-----	--	-----	--	-----	--	-----	--	-----	--	-----	--	-----	--	-----	--	-----	--	-----	--	-----	--	-----	--	-----	--	-----	--	-----	--	-----	--	-----	--	-----	--	-----	--	-----	--	-----	--	-----	--	-----	--	-----	--	-----	--	-----	--	-----	--	-----	--	-----	--	-----	--	-----	--	-----	--	-----	--	-----	--	-----	--	-----	--	-----	--	-----	--	-----	--	-----	--	-----	--	-----	--	-----	--	-----	--	-----	--	-----	--	-----	--	-----	--	-----	--	-----	--	-----	--	-----	--	-----	--	-----	--	-----	--	-----	--	-----	--	-----	--	-----	--	-----	--	-----	--	-----	--	-----	--	-----	--	-----	--	-----	--	-----	--	-----	--	-----	--	-----	--	-----	--	-----	--	-----	--	-----	--	-----	--	-----	--	-----	--	-----	--	-----	--	-----	--	-----	--	-----	--	-----	--	-----	--	-----	--	-----	--	-----	--	-----	--	-----	--	-----	--	-----	--	-----	--	-----	--	-----	--	-----	--	-----	--	-----	--	-----	--	-----	--	-----	--	-----	--	-----	--	-----	--	-----	--	-----	--	-----	--	-----	--	-----	--	-----	--	-----	--	-----	--	-----	--	-----	--	-----	--	-----	--	-----	--	-----	--	-----	--	-----	--	-----	--	-----	--	-----	--	-----	--	-----	--	-----	--	-----	--	-----	--	-----	--	-----	--	-----	--	-----	--	-----	--	-----	--	-----	--	-----	--	-----	--	-----	--	-----	--	-----	--	-----	--	-----	--	-----	--	-----	--	-----	--	-----	--	-----	--	-----	--	-----	--	-----	--	-----	--	-----	--	-----	--	-----	--	-----	--	-----	--	-----	--	-----	--	-----	--	-----	--	-----	--	-----	--	-----	--	-----	--	-----	--	-----	--	-----	--	-----	--	-----	--	-----	--	-----	--	-----	--	-----	--	-----	--	-----	--	-----	--	-----	--	-----	--	-----	--	-----	--	-----	--	-----	--	-----	--	-----	--	-----	--	-----	--	-----	--	-----	--	-----	--	-----	--	-----	--	-----	--	-----	--	-----	--	-----	--	-----	--	-----	--	-----	--	-----	--	-----	--	-----	--	-----	--	-----	--	-----	--	-----	--	-----	--	-----	--	-----	--	-----	--	-----	--	-----	--	-----	--	-----	--	-----	--	-----	--	-----	--	-----	--	-----	--	-----	--	-----	--	-----	--	-----	--	-----	--	-----	--	-----	--	-----	--	-----	--	-----	--	-----	--	-----	--	-----	--	-----	--	-----	--	-----	--	-----	--	-----	--	-----	--	-----	--	-----	--	-----	--	-----	--	-----	--	-----	--	-----	--	-----	--	-----	--	-----	--	-----	--	-----	--	-----	--	-----	--	-----	--	-----	--	-----	--	-----	--	-----	--	-----	--	-----	--	-----	--	-----	--	-----	--	-----	--	-----	--	-----	--	-----	--	-----	--	-----	--	-----	--	-----	--	-----	--	-----	--	-----	--	-----	--	-----	--	-----	--	-----	--	-----	--	-----	--	-----	--	-----	--	-----	--	-----	--	-----	--	-----	--	-----	--	-----	--	-----	--	-----	--	-----	--	-----	--	-----	--	-----	--	-----	--	-----	--	-----	--	-----	--	-----	--	-----	--	-----	--	-----	--	-----	--	-----	--	-----	--	-----	--	-----	--	-----	--	-----	--	-----	--	-----	--	-----	--	-----	--	-----	--	-----	--	-----	--	-----	--	-----	--	-----	--	-----	--	-----	--	-----	--	-----	--	-----	--	-----	--	-----	--	-----	--	-----	--	-----	--	-----	--	-----	--	-----	--	-----	--	-----	--	-----	--	-----	--	-----	--	-----	--	-----	--	-----	--	-----	--	-----	--	-----	--	-----	--	-----	--	-----	--	-----	--	-----	--	-----	--	-----	--	-----	--	-----	--	-----	--	-----	--	-----	--	-----	--	-----	--	-----	--	-----	--	-----	--	-----	--	-----	--	-----	--	-----	--	-----	--	-----	--	-----	--	-----	--	-----	--	-----	--	-----	--	-----	--	-----	--	-----	--	-----	--	-----	--	-----	--	-----	--	-----	--	-----	--	-----	--	-----	--	-----	--	-----	--	-----	--	-----	--	-----	--	-----	--	-----	--	-----	--	-----	--	-----	--	-----	--	-----	--	-----	--	-----	--	-----	--	-----	--	-----	--	-----	--	-----	--	-----	--	-----	--	-----	--	-----	--	-----	--	-----	--	-----	--	-----	--	-----	--	-----	--	-----	--	-----	--	-----	--	-----	--	-----	--	-----	--	-----	--	-----	--	-----	--	-----	--	-----	--	-----	--	-----	--	-----	--	-----	--	-----	--	-----	--	-----	--	-----	--	-----	--	-----	--	-----	--	-----	--	-----	--	-----	--	-----	--	-----	--	-----	--	-----	--	-----	--	-----	--	-----	--	-----	--	-----	--	-----	--	-----	--	-----	--	-----	--	-----	--	-----	--	-----	--	-----	--	-----	--	-----	--	-----	--	-----	--	-----	--	-----	--	-----	--	-----	--	-----	--	-----	--	-----	--	-----	--	-----	--	-----	--	-----	--	-----	--	-----	--	-----	--	-----	--	-----	--	-----	--	-----	--	-----	--	-----	--	-----	--	-----	--	-----	--	-----	--	-----	--	-----	--	-----	--	-----	--	-----	--	-----	--	-----	--	-----	--	-----	--	-----	--	-----	--	-----	--	-----	--	-----	--	-----	--	-----	--	-----	--	-----	--	-----	--	-----	--	-----	--	-----	--	-----	--	-----	--	-----	--	-----	--	-----	--	-----	--	-----	--	-----	--	-----	--	-----	--	-----	--	-----	--	-----	--	-----	--	-----	--	-----	--	-----	--	-----	--	-----	--	-----	--	-----	--	-----	--	-----	--

나 학교 상징

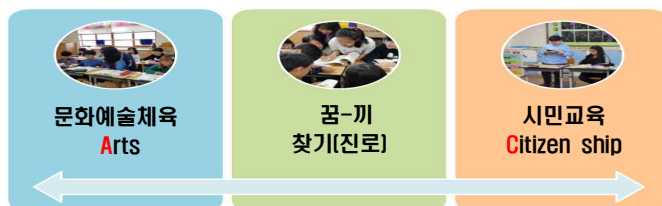
교표		교화 (철쭉)		교목 (소나무)	
	씩씩하게 자라는 은 누리에 빛이 되자 (성실·창의)		자연을 사랑, 이상의 실현 (사랑·꿈·이상)		사철 푸르름 높은 기상과 기백 (용기·희망)

다 함현교육 VISION

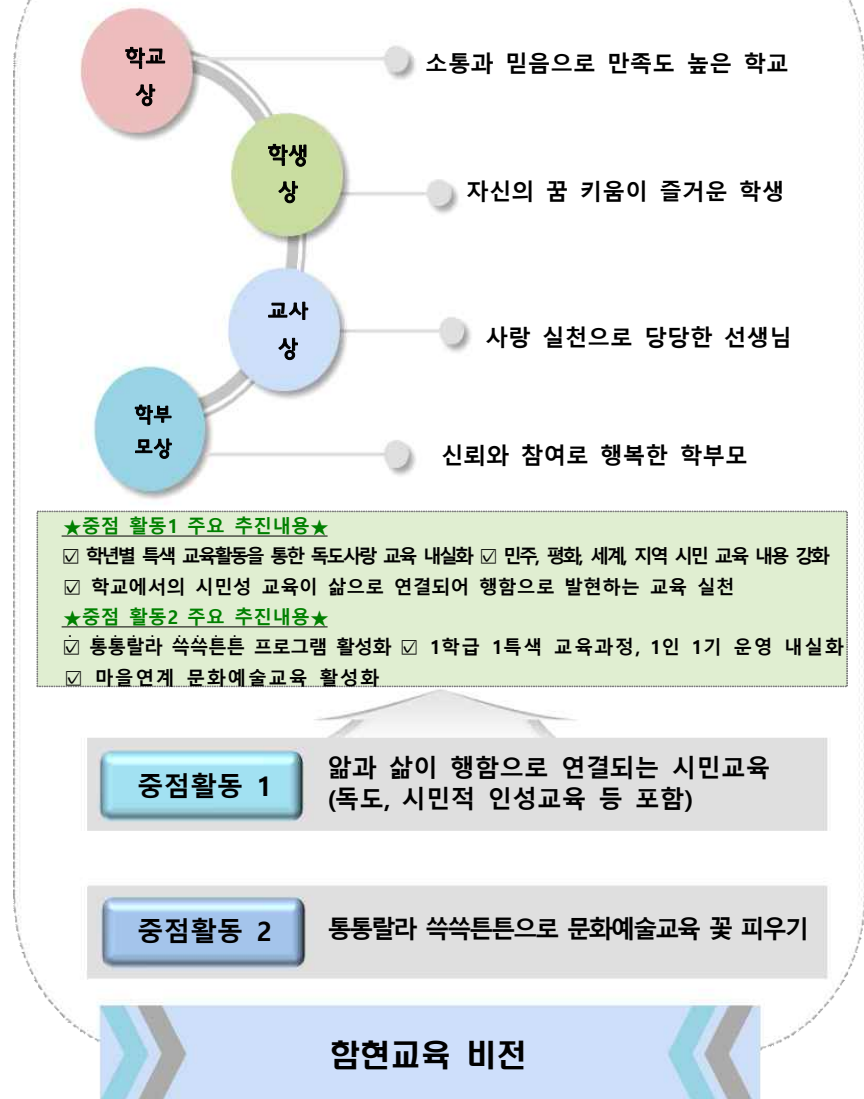


함현 ABC학교(=함현초 학교자율 교육과정)란?

함현 ABC학교는 함현초등학교만의 문화예술(Art), 꿈-끼 찾기(Big dream), 시민교육(Citizen)의 앞 글자를 조합한 의미이다. 함현초등학교의 학생이라면 6년간 본 프로그램을 학년별 위계와 연계를 갖춰 배우게 되고, 이를 통해 예술적 감수성과 시민성을 갖추게 될 것이며, 이를 바탕으로 자신의 진로와 삶을 그려갈 역량을 기르는 교육이라 할 수 있다.



큰 꿈 함께 가꾸는 HIGH! 함현



2. 청탁 금지법

청탁금지법 주요내용

1. 적용대상

가. 적용 대상 기관

- 헌법기관, 중앙행정기관, 지방자치단체, 시·도 교육청, 공직유관단체 등 모든 공공기관
- 각급 학교, 「사립학교법」에 따른 학교법인, 「언론중재 및 피해구제 등에 관한 법률」 제2조제12호에 따른 언론사

나. 적용 대상자 : 공직자 또는 공적 업무 종사자

- 공직자등 : 국가·지방공무원, 공직유관단체·공공기관의 장과 그 임직원, 각급 학교의 장과 교직원 및 학교법인의 임직원, 언론사의 대표자와 그 임직원
 - ※ 직원은 근로계약 형태를 불문하고 공공기관과 근로계약을 체결한 근로자를 의미
- 공직자등의 배우자
- 공무수행사인 : 공공기관의 의사결정 등에 참여하는 민간인
 - ※ 공무수행사인의 유형(4개)
 - 각종 위원회에 참여하는 민간위원
 - 공공기관의 업무를 위임·위탁받은 자
 - 공공기관에 파견 근무하는 민간인
 - 심의·평가 업무를 담당하는 외부 전문가 등
- 공직자등에게 부정청탁을 하거나 수수 금지 금품 등을 제공한 자

2. 부정청탁의 금지

가. 부정청탁의 행위 유형

- 누구든지 직무를 수행하는 공직자등에게 직접 또는 제3자를 통한 부정청탁을 금지
- 부정청탁에 대한 명확한 판단기준을 제시하기 위해 부정청탁 행위 유형을 14가지 부패 빈발 분야의 대상 직무와 관련된 행위에 한정
 - ※ 14가지 부정청탁 대상 직무

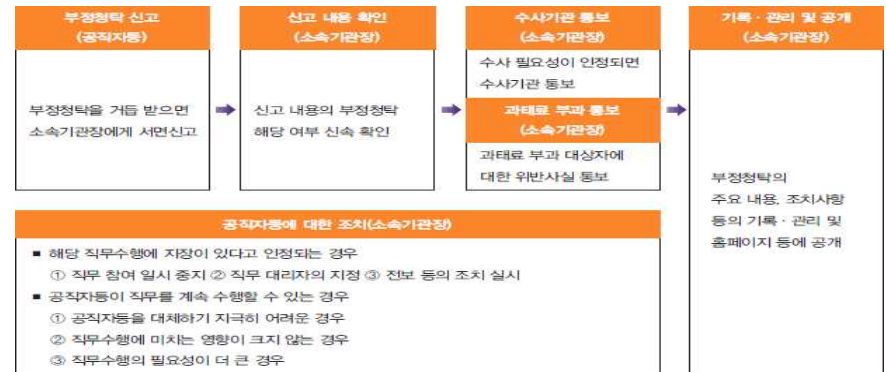
1. 인가·허가·면허 등 처리 직무
2. 각종 행정처분 또는 형벌부과의 감경·면제 직무
3. 채용·승진 등 공직자등의 인사에 관한 직무
4. 공공기관의 의사결정에 관여하는 직위의 선정·탈락 직무
5. 각종 수상·포상 등의 선정·탈락 직무
6. 입찰·경매 등에 관한 직무상 비밀에 관한 직무
7. 계약 당사자 선정·탈락 관련 직무
8. 보조금·기금 등의 배정·지원 또는 투자 등에 관한 직무
9. 공공기관의 재화 및 용역의 거래 관련 직무
10. 각급 학교의 입학·성적 등 관련 직무
11. 병역 관련 직무
12. 공공기관이 실시하는 각종 평가·판정 관련 직무
13. 행정지도·단속·감사·조사 관련 직무
14. 수사·재판·심판·결정·조정·중재 등 관련 직무

나. 부정청탁의 예외사유

○ 국민의 정당한 권리주장 위촉 방식을 위해 공개적인 방법으로 청탁하는 경우 등 7가지 부정청탁 예외사유를 규정

1. 법령, 기준에서 정하는 절차, 방법에 따라 특정한 행위를 요구하는 행위
2. 공개적으로 공직자 등에게 특정한 행위를 요구하는 행위
3. 선출직 공직자, 정당, 시민단체 등이 공익적 목적으로 제3자의 고충민원을 전달하는 행위
4. 공공기관에 직무를 법정기한 안에 처리해 줄 것을 신청, 요구하거나 확인, 문의 등을 하는 행위
5. 직무 또는 법률관계에 관한 확인, 증명 등을 신청, 요구하는 행위
6. 질의 또는 상담형식을 통하여 직무에 관한 법령, 제도, 절차 등에 대하여 설명이나 해석을 요구하는 행위
7. 그 밖에 사회 상규에 위배되지 아니하는 것으로 인정되는 행위

다. 부정청탁 신고 및 처리절차



5. 징계 및 벌칙

유형	위반행위	제재 수준
부정 청탁 금지	● 공직자등에게 직접 부정청탁을 한 이해당사자	제재 없음
	● 공직자등에게 제3자를 통하여 부정청탁을 한 이해당사자	1천만원 이하의 과태료
	● 제3자를 위하여 부정청탁을 한 자	공직자등을 제외한 일반인 2천만원 이하의 과태료
		공직자등 3천만원 이하의 과태료
	● 부정청탁에 따라 직무를 수행한 공직자등	2년 이하 징역, 2천만원 이하 벌금
금품등 수수 금지	● 직무 관련 여부 및 명목에 관계없이 1회 100만원 또는 매 회계연도 300만원 초과 금품등을 수수한 공직자등 ※ 배우자의 금품등 수수 사실을 알고도 신고하지 않은 공직자등 ※ 금품등을 공직자등이나 그 배우자에게 제공한 자	3년 이하 징역, 3천만원 이하 벌금 (몰수·추징 대상)
	● 직무와 관련하여 1회 100만원 이하의 금품등을 수수한 공직자등 ※ 배우자의 금품등 수수 사실을 알고도 신고하지 않은 공직자등 ※ 금품등을 공직자등이나 그 배우자에게 제공한 자	수수금액의 2배 이상 5배 이하 과태료
	● 외부강의등 초과 사례금을 수수한 후 신고 및 반환을 하지 아니한 공직자등	500만원 이하 과태료

3. 불법찬조금 근절

1. 불법찬조금의 정의

불법찬조금이란 학부모단체(학교운영위원회, 학부모회, 운동부 학부모, 방과후교육활동 · 청소년단체 등 교육활동 후원단체)등이 교육활동 지원 목적으로 임의로 모금하거나 할당을 통하여 모금하여 학교발전 기금회계(또는 학교회계)에 편입하지 않고 임의로 사용하는 일체의 금품을 말한다.

2. 불법찬조금의 유형

- **학부모를 대상으로 학부모회, 학교임원회 등에서** 개별적인 접촉 또는 전화 등을 통해 아래와 같은 명목으로 일정액을 할당하거나 모금을 직·간접적으로 요구
※ 학생간식비, 학교행사 지원(스승의날, 체육대회, 현장학습 등), 교직원 선물비 등
- **학교장 등이** 사전에 기부 희망액을 조사하거나 신청 받는 행위 또는 기부액의 최저액, 최고액을 정하여 조성하는 행위
- **학부모 단체에서** 자신들의 식사비 명목으로 사전에 일정 금액을 모금
- 기타 법령이나 학교발전기금의 목적을 벗어나는 기부행위

3. 불법찬조금 근절 대책

- 학교 발전기금 조성 : 학교발전기금 조성은 사전에 학교운영위원회의 심의의결을 받아 학교 내·외의 조직 단체 등 자발적인 참여로 기부, 또는 학교구성원 외의 자로부터 모금한 금품만을 기탁 받거나 조성할 수가 있습니다.
- 본교에서는 건전한 학교발전기금을 제외한 어떠한 찬조금품 접수도 금지하고 적극 실천함으로써 학교 발전 기금을 빙자한 불법금품의 접수를 원천적으로 차단할 것입니다.
- 본교는 공무원행동강령에 의거 직무관련자로부터 금전·선물·향응을 절대 받지 않습니다.
- 초·중·고등학교에 의한 학교 발전 기금 이외에 학부모를 통한 찬조금의 모금·각출은 어떠한 명목으로도 받지 않습니다.
- 학부모로부터의 차이는 물론 향응, 접대 수수를 불허하고 있습니다.

[불법찬조금 신고처]

- 경기도교육청 : www.goe.go.kr → 전자민원 → 부조리신고 및 상담 → 불법찬조금 신고
- 전 화 : 경기도교육청 감사관 820-0596, 0939(익명신고)
- 국민신문고 : www.epeople.or.kr → 민원
- 참교육을 위한 전국 학부모회 : www.hakbumo.or.kr → 학교길라잡이→불법찬조금 제보(02-393-8900)

4. 공교육 정상화를 위한 선행교육 금지

가. 추진배경

공교육 정상화 촉진 및 선행교육 규제에 관한 특별법(2014.3.11.)이 공포된 이후 후속 조치 등 제도적 기반을 마련하여 학교현장의 차질 없는 시행으로 공교육 정상화를 실현한다.

나. 공교육정상화법 주요 내용

조항	구분	주요 내용
1조	목적	○ 초·중·고 교육과정 정상운영을 위한 선행교육·선행학습 유발 행위 규제
2조	정의	○ 적용기관: 초·중·고, 특수, 각종학교, 대학 등 ※유치원은 적용 제외 ○ 선행교육 의미: 국가와 사·도, 학교교육과정에 앞서서 편성 또는 제공하는 교육
3조	타원관계	○ 선행교육·선행학습에 관해 타 법률에 우선 적용
4조	국·가·및·사·도 학교장	○ 학교교육과정 편성·운영 및 학생평가 지도·감독 ○ 선행교육 부작용에 대한 예방·시정을 위한 법적·제도적 장치 마련 ○ 행정·재정적 지원 및 조치
5조		○ 학생이 교과용 도서의 내용을 충실히 익힐 수 있도록 해야함 ○ 학교 내 선행교육 지도·감독 ○ 학부모·학생·교원 대상 선행교육 및 선행학습 예방교육 정기 실시 ○ 선행교육 및 선행학습 예방에 관한 계획 수립·시행
6조	학부모	○ 자녀의 학교교육과정에 따른 수업 및 각종 활동 참여, 학교정책 협조
7조	교원상담	○ 학생이 선행학습으로 학교 수업에 영향이 있거나, 신체적 또는 정신적 고통을 호소하는 경우 학부모 등에게 필요한 교육적 조언이나 상담
8조	금지 내용	○ 학교의 정규 교육과정 및 방과후학교 과정에서 선행교육 및 선행학습을 유발하는 평가 등의 행위를 금지 - 입학예정자 대상으로 입학 전에 해당 학교의 교육과정을 사실상 운영 ○ 각종 교내 대회에서 학생이 배운 학교 교육과정의 범위와 수준을 벗어난 내용을 출제하여 평가 - 입학예정자 대상으로 해당 학교 입학 단계이전의 교육과정의 범위와 수준을 벗어난 내용을 출제하여 평가하는 행위 ○ 학원, 교습소 또는 개인과의교습자는 선행학습을 유발하는 광고 또는 선전 금지
9조		○ 해당학교 입학 단계 이전 교육과정의 범위와 수준을 벗어나서는 아니 됨 ○ 학교 밖 경시대회 실적, 각종 인증시험 성적, 각종 자격증 등 반영 금지 ○ 입학전형이 선행학습을 유발하는지 영향평가 실시
10조		○ 고등학교 교육과정의 범위와 수준을 벗어난 내용 출제 및 평가 금지 - 논술 등 필답고사, 면접·구술고사, 신체검사, 실가·실현고사 및 교직적성인성검사 등 ○ 입학전형이 선행학습을 유발하는지 영향평가 실시
11조	위·원·회·구·성	○ 국립학교 및 대학 등의 선행교육 방지에 관한 주요 사항을 심사의결 ○ 교육과정정상화심의위원회 구성(15명 이내) 및 운영
12조		○ 학교의 선행교육 방지에 관한 주요 사항을 심사의결 ○ 사·도 교육과정정상화심의위원회 구성·운영(교육부 규정 준용)
13조	지도·감독	○ 교육관련 기관에 대한 규정 위반 조사 권한 ○ 자료 제출 요구 등에 대한 교육관련기관의 제출 의무
14조	시정 또는 변경 명령	○ 교육과정정상화심의위원회 심의 결과에 따른 시정·변경 명령 ○ 불이행시 관련자 징계 요구 ○ 불이행시 교육기관에 대해 재정지원 중단 또는 삭감, 학생정원 감축, 학급 또는 학과의 감축·폐지 또는 학생 모집 정지 조치
15조	이의신청	○ 시정명령·변경명령 및 요구조치 등에 대하여 이의신청
16조	적용의 배제	○ 영재교육기관의 영재교육 ○ 조기진급 또는 조기졸업 대상자 ○ 체육예술 교과(군), 기술·가정 교과(군), 실과·제2외국어·한문교양 교과(군), 전문 교과 ※ 적용 교과(군): 국어, 사회, 수학, 과학, 영어 교과(군)
17조	권한의 위임	○ 교육감의 권한 일부의 교육장 위임 가능

다. 기대효과

- 1) 선행교육 근절을 통한 학교 교육과정 운영 정상화
- 2) 선행교육 근절 각종 연수 및 홍보를 통한 선행학습 예방 및 공감대 조성
- 3) 학습부담 경감과 학습 흥미 제고

5. 스승존중·제자사랑 교육활동(교권) 보호

1 교육활동 침해행위의 개념

가. 교육활동 보호의 목적

대한민국 헌법은 국민의 교육받을 권리를 기본권으로 보장하고, 「교원의 지위 향상 및 교육활동 보호를 위한 특별법」(이하 「교원지위법」이라 함)은 교육활동 보호를 명시하고 있는바 교원의 교육활동 보호의 궁극적 목적은 교사의 교육활동·수업권과 필수불가결한 관계에 있는 학생의 학습권(교육받을 권리)을 보장하기 위한 것이다.

Q. 왜 「교원지위법」은 '교권 보호·침해' 대신 '교육활동 보호·침해'라고 할까요?

A. 「교원지위법」은 '교권 침해·보호' 대신 '교육활동 보호·침해'라고 명명합니다. 교권은 권의 주체인 교원에게는 능동적인 개념이지만 학생 및 학부모에게는 피동적인 개념입니다 일부에서는 교권을 학생·학부모의 권익과 상충되는 개념으로 여기고 교권 남용을 이유로 교권에 반대하기도 했습니다. 그런데 교육활동을 하는 교원에, 대한 침해행위는 교원뿐만 아니라 교육 현장에 큰 피해를 줍니다. 수업 등 교육활동을 하는 교원이 보호받지 못하면서 학생들의 교육활동 또한 보호받지 못하는 결과를 낳았습니다 이에 「교원지위법」은 교육활동 중인 교원에 대한 특정 위법행위를 직접 규율하기 시작했습니다 이와 같은 이유로 「교원지위법」은 교권 침해 대신 교육활동 침해라고 명명하고 있는 것입니다 교육활동은 학생 학부모 교원 모두가 향유하는 공통의 법익입니다 교육활동 보호 관점에서 접근할 때 모든 교육 주체가 보호 주체로서 교원 보호에 앞장서 줄 것이라 기대되고 있습니다. (2019 교육활동 침해 예방 교육자료 [교육부 한국교육개발원])

2 교육활동 침해의 개념

가. 교육활동 침해 행위의 주체

「교원의 지위 향상 및 교육활동 보호를 위한 특별법」 제15조 제1항에서는 소속 학교의 학생 또는 그 보호자 등이 교육활동 중인 교원에 대하여 폭행, 모욕 등 대통령령으로 정하는 교육활동을 침해하는 행위라 규정하고 있다. 학교관리자, 교육행정기관, 동료교원, 지역주민, 언론 등도 교육활동 침해의 주체가 될 수 있다.

나. 교육활동을 침해하는 행위

「교원의 지위 향상 및 교육활동 보호를 위한 특별법 시행령」 제2조의3에는 교육활동 침해 행위를 다음과 같이 규정하고 있다.

소속 학교의 학생 또는 그 보호자 등이 교원의 교육활동을 침해하는 행위는 다음과 같다.

- ① 형법상 상해·폭행죄, 협박죄, 명예에 관한 죄, 손괴의 죄에 해당하는 범죄행위
- ② 성폭력범죄 행위(「성폭력범죄의 처벌 등에 관한 특례법」 제2조 제1항)
- ③ 불법정보유통행위(「정보통신망 이용촉진 및 정보보호 등에 관한 법률」 제44조의7 제1항)
- ④ 그 밖에 교육부장관이 정하여 고시하는 행위로서 교육활동을 부당하게 간섭하거나 제한하는 행위

그리고 교육부의 「교육활동 침해 행위 고시」 제2조는 교원의 교육활동을 부당하게 간섭하거나 제한하는 행위를 다음과 같이 규정하고 있다.

- ① 「형법」 제8장(공무방해에 관한 죄) 또는 제34장 제314조(업무방해)에 해당하는 범죄 행위로 교원의 정당한 교육활동을 방해하는 행위
- ② 교육활동 중인 교원에게 성적 언동 등으로 성적 굴욕감 또는 혐오감을 느끼게 하는 행위
- ③ 교원의 정당한 교육활동에 대해 반복적으로 부당하게 간섭하는 행위
- ④ 그 밖에 학교장이 「교육공무원법」 제43조 제1항에 위반한다고 판단하는 행위

6. 학교민주주의의 지수 안내

학교민주주의의 지수의 정책적 의미



학생중심, 현장중심 교육 지향

1 학교민주주의의 정책의 이해

가. 학교민주주의란?

학생, 학부모, 교직원 모두가 학교의 공동 주인으로서 자율과 자치를 통해 현안을 논의하며 공동 실천하고, 결과에 대해 책임지며 함께 성장하는 것을 의미합니다

나. 학교민주주의, 왜 필요한가?

행복한 학교는 학교민주주의가 정착되어야 실현 가능합니다.

학교민주주의는 교사들의 자율적·능동적인 교육활동을 가능하게 하고, 학생자치활동 활성화로 학생들이 겪는 여러 문제를 슬기롭게 해결하며, 학부모들의 학교 교육활동에 대한 관심과 참여를 높여줍니다.

- 민주적 학생자치문화가 정착되어야 학생들의 삶이 즐겁고 행복합니다.
- 민주적 교직원 문화 정착으로 교사로서의 사명감과 자존감을 높여 줄 수 있습니다.
- 학부모 및 지역사회의 교육참여 확대로 교육의 공공성과 책무성을 강화하게 됩니다.

다. 학교 민주주의의 비전과 목표

1) 시민됨의 보람을 경험하는 학교

- 학생 개개인이 자신의 존엄과 가치를 확인하고 시민으로서 존재감을 구성하는 학교를 의미합니다.
- 참여의 효능감을 통해 주체임을 자각하고, 이런 주체로서의 참여가 전제될 때 집단의 다양성과 각 개개인의 개별성이 조화를 이룰 수 있게 됩니다.

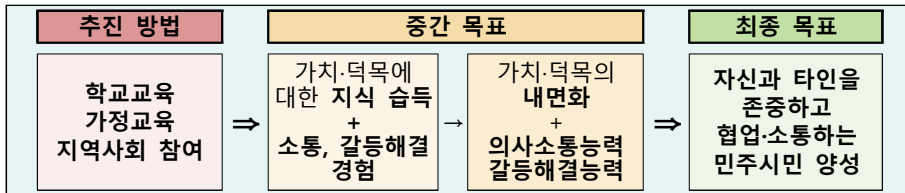
2) 일상의 민주주의를 익히는 학교

- 학교는 가장 기초적인 수준에서 민주적 삶의 양식이 경험되고 실천되는 장이어야 합니다.
- 자치로서의 민주주의 원칙이 학교 운영의 일반 원리가 되어야 합니다.
- 학교는 일상적으로 민주주의를 살아내는(Living democracy) 작은 공동체입니다.

7. 인성 교육

○ 추진 목표 및 과제

인성교육은 학교교육 및 학교 밖 교육에서 **인성 가치·덕목을 내면화하고, 의사소통능력·갈등해결능력을 익히게 함**으로써 핵심 가치·덕목을 갖춘 **민주시민을 양성하는 교육**



가. 바람직한 부모상

- 부모 스스로가 훌륭한 교육자가 되도록 한다.
- 가족간에 대화하는 분위기를 만든다
- 여가 시간을 자녀와 함께 보낸다
- 정서적인 안정감을 심어준다
- 자녀를 칭찬해 주어야 한다.
- 자녀의 사소한 것도 기억하는 부모가 된다.
- 부모는 자녀 성장의 조력자임을 잊지 않는다.
- 약속을 지키는 부모가 된다.

나. 자녀를 비돌이지게 하는 부모상

- 자녀의 모든 것을 받아 주며, 잘 먹이고 잘 입히기 등 물질적 보상에서 만족을 얻는 부모
- 자녀가 가정에서 잘못된 행동 등 모든 기본 생활 예절교육을 학교로 미루려는 부모
- 공부 잘하는 아이와 비교하여 부지불식간에 열등감을 조장하는 부모
- 자녀들은 무조건 가부장적 권위만을 앞세워 강압적으로 지도하려는 부모
- 대학생 자녀는 이미 다 컸다는 생각으로 방임하는 부모

다. 소신있는 부모

- 서류에 흔들리지 않고, 자녀 교육에 대한 분명한 철학을 가진 부모
- 스스로 자긍심을 가지며, 자녀를 당당하게 대하는 부모
- 일시적인 결과에 연연하지 않고 자녀를 믿으며, 자녀와 함께 장기적인 미래를 설계하는 부모

라. 소신 있는 부모의 태도

- 기본이 되는 덕목 두가지를 반드시 가르친다.
- 남을 이기는 것보다 남과 더불어 사는 것을 먼저 가르친다.
- 자녀가 성공했을 때보다 실패했을 때 더 관심을 가져 준다.
- 말로만 가르치기 보다 행동으로 모범을 보인다.

라. 소신 있는 부모의 태도

- 잘못된 행동을 했을 때는 엄격하게 바로 잡는다.
- 자녀가 해야할 일을 대신해 주지 않는다.
- 자녀교육을 돈으로만 해결하려고 하지 않는다.
- 자녀의 꿈은 비록 작은 것이라도 소중하게 생각한다.
- 자녀에게만 투자하지 않고 부모 자신에게도 투자한다.
- ‘남들이 어떻게 하나 보다’ ‘내 자녀에게 필요한 것이 무엇인가’를 생각한다.

마. 인성(품성)교육을 지도 할 때

- @혹시 이런 말을 자주 하지 않습니까?
-착하기만 하면 뭐하나! 능력이 있어야지!
-너하고 싶은 대로 다해. 기죽지 말고!
@이런 말을 자녀에게서 자주 듣지 않습니까?
-왜 엄마는 이랬다 저랬다 해!
-아빠도 안 하면서 왜 나보고만 하라고 해!
@소신있는 부모라면..
-좋은 품성은 평생의 자산이다.
-21세기에도 변하지 않는 품성이 있으며, 세월이 변해도 변하지 않는 기본 품성이 있습니다. 다음 과같은 덕목들은 반드시 길러 주어야 한다.
-윗물이 맑아야 아랫물이 맑다.

바. 자녀를 비돌이지게 하는 부모상

- 자녀의 모든 것을 받아 주며, 잘 먹이고 잘 입히는 식의 물질적 보상에서 만족을 얻는 부모
- 자녀가 가정에서 잘못된 행동 등 모든 기본 생활 예절교육을 학교로 미루려는 부모
- 공부 잘하는 아이와 비교하여 부지불식간에 열등감을 조장하는 부모
- 자녀들은 무조건 가부장적 권위만을 앞세워 강압적으로 지도하려는 부모
- 대학생 자녀는 이미 다 컸다는 생각으로 방임하는 부모

8. 학교폭력 예방 가이드

“학교와 가정의 함께 학교폭력 없는 행복한 학교 만들기”

1. 학교폭력이란?

학교 내외에서 학생을 대상으로 발생한 상해, 폭행, 감금, 협박, 약취·유인, 명예훼손·모욕, 공갈, 강요·강제적인 심부름 및 성폭력, 따돌림, 사이버 따돌림, 정보통신망을 이용한 음란·폭력 정보 등에 의하여 신체·정신 또는 재산상의 피해를 수반하는 행위 <학교폭력예방 및 대책에 관한 법률 제2조>

2. 학교폭력 발생 시 학부모 대처법

가. 피해학생의 경우

- 1) 자녀에게 심리적으로 안정감을 주며 차분히 대화하세요.
- 2) 자녀의 말에 공감과 지지를 표현해주세요.
- 3) 자녀가 말하는 학교폭력 사실에 대해 경청하며 아이가 원하는 것을 파악하세요.
- 4) 먼저 **담당선생님께** 도움을 요청하세요.

나. 가해학생의 경우

- 1) **부인하지 마세요.** 무심코 뱉은 **작은 말이나 행동**이 폭력이 될 수 있습니다.
- 2) 피해학생을 탓하지 마세요. **피해학생에게서 폭력의 원인을 찾지 마세요.**
- 3) 정당화하지 마세요. 애들은 싸우면서 커다며 정당화하지 마세요.
- 4) 가해사실을 확인하세요. **아이와 친구, 교사에게 정확한 경위를 확인**합니다.
- 5) 진심으로 사과하세요. 아이와 함께 사과하고 회복을 지원합니다.
- 6) 화해, 재발방지를 위해 노력해요. 전문가 상담, 봉사활동 등은 성장의 기회를 줍니다.

3. 학교폭력 상담 및 신고 안내

가. **담당 선생님께** 알리기

(긴급한 경우 나~마의 방법 이용)

- 나. 117 학교 폭력 무료 상담 및 신고
- 다. 온라인 신고 : www.safe182.go.kr
- 라. 문자 : #0117
- 마. 학교전담경찰관

★ 각자무치(角者無齒) ★

뿔이 있는 짐승은 이(齒)가 없다는 뜻으로 한 사람이 여러 가지 재주를 다 가질 수 없음을 이릅니다.
서로가 다름을 인정하고 자녀가 가지고 있는 장점을 최대한으로 살려 주고, 관심, 배려, 모범, 공감, 소통, 존중으로 아이들이 자신의 품성에 맞게 성장하도록 도와주는 것이 자녀를 가장 사랑하는 교육 방법일 것입니다.

4. 학교전담경찰관에 대해서

가. 학교전담경찰관이란?

담당학교를 지정하여 주기적으로 학교를 방문하며 학교폭력 업무만을 담당하는 경찰관을 뜻함.

- 나. 학교전담경찰관의 역할 : 범죄예방교육, 117신고 사건 처리, 일선 등 폭력씨를 파악 및 해체, 학교 폭력대책자위위원회 참석, 학교폭력 가해학생과 피해학생 선도 및 상담 등.

- 다. 함현초 학교전담경찰관 : 시흥경찰서 박민경 (번호 : 010-4573-6495)

참고 가정에서 살펴주세요

♥ 우리 아이 갈등 관리 이렇게 도와주세요!!

- 우리 아이가 오래 친구와의 관계에서 갈등으로 힘들어할 때, 함께 고민해주세요.**
“친구와 왜 사이가 멀어지게 되었을까?”, “어떻게 해야 이 상황을 해결하고 친구와 예전처럼 친해질 수 있을까?” 와 같이 갈등 상황이 발생하면 원인에 대해 충분히 고민하고, 문제를 해결하고자 하는 적극적인 의지를 갖는 것이 필요합니다.
- 우리 아이가 겪고 있는 갈등 상황에 대해 대화할 때 상대방을 비난하거나 원인을 상대방에게 돌리지 않는 것이 중요합니다.**
“○○때문에 상황이 이렇게 안 좋아 진거야.”, “○○가 나에게 이렇지 않았다면 상황이 이렇게 악화되지 않았을 거야!” 상대방을 비난하고 원인을 돌리는 태도는 상대에 대한 이해를 방해하여 갈등 상황을 더욱 악화시킵니다.
- 갈등 상황으로 인한 우리 아이의 현재 감정을 탐색하고 상대방에게 효과적으로 감정을 전달하기 위한 방법에 대해 이야기를 나눠주세요.**
갈등 상황 해결을 위해서는 현재 자신의 마음 상태를 파악하고 “내가 내가 아닌 다른 친구와 친하게 지내는걸 보니 서운한 마음이 들어.” 지금은 너와 멀어지게 돼서 속상해.” 와 같이 자신의 마음을 상대방에게 효과적으로 전달하기 위해 고민하는 과정이 필요합니다.
- 갈등 상황에서의 우리 아이의 감정을 상대방에게 표현하며 앞으로 관계를 회복하고자 하는 의지를 적극적으로 표현할 수 있도록 도와주세요.**
“너와 사이가 멀어지게 되니 속상해. 다시 예전처럼 친하게 지내고 싶어!” 용기 내어 먼저 상대방에게 갈등을 해결하고자 하는 적극적인 의지를 보인다면 상대방의 마음도 열리게 할 수 있습니다.
- 답답하고 속상한 마음을 다른 친구들에게 소문내거나 SNS에 유포하는 것은 갈등이 확대 될 수 있으니 주의가 필요합니다.**
친구와의 갈등상황을 다른 친구에게 전하거나, 공개적으로 SNS에 갈등상황을 쓰는 것은 친구와의 갈등 및 오해를 더욱 크게 확대 시킬 수 있습니다. 이러한 행동이 **학교폭력**이 된다는 것을 기억하고 부모님, 선생님과 문제해결을 위한 도움을 요청하는 것도 방법이 될 수 있습니다.

♥ 사이버폭력 이해하기

사이버 따돌림이란? 인터넷, 휴대전화 등 정보통신기기를 이용하여 학생들이 특정 학생들을 대상으로 지속적, 반복적으로 심리적 공격을 가하거나, 특정 학생과 관련된 개인정보 또는 허위사실을 유포하여 상대방이 고통을 느끼게 하는 일체의 행위이다.
[학교폭력예방 및 대책에 관한 법률 제2조 제1의 3]



우리 아이 사이버 폭력 예방 이렇게 도와주세요!!

- 사이버 세계에서 건강하게 자신을 표현하고 실제 세상과 동일하게 타인을 존중하고 배려할 수 있도록 도와주세요.
- 사이버 상에서 자신이 한 행동이 사이버폭력인지分辨할 수 있도록 알려주세요.
- 만약 우리 아이가 사이버 공간에서 한 말에 대하여 상대방이 불쾌하게 느낀다면 바로 사과할 수 있는 용기와 지혜를 길러줘 올바른 사이버 문화를 형성 할 수 있도록 노력해주세요.
- 우리 아이가 사이버폭력으로 힘들어 한다면, 답변하지 않고 보복대응 하지 않도록 대응 방안에 대해 이야기를 나눠주세요.
- 사이버 상에서 이루어지는 지나친 강요, 협박, 언어폭력 등에도 분명한 거부 의사를 밝히고, 상대방이 하는 행위가 사이버폭력임을 알아야 해요.
- 방치하면 확대될 수 있어요. 혼자서 해결하려 하지 말고 도움을 구할 수 있는 방법도 알려주세요.
- 사이버 폭력의 증거를 확보하여 피해 상황을 알리는 것도 중요해요.

* 자료 출처 : (재)포른나루 청재단 1588-9128

9. 사이버폭력 예방 교육

- 개인정보 침해 방지, 비밀번호 주기적으로 변경, 백신 업데이트 및 설치, 보안카드 핸드폰에 찍어서 저장하는 건 매우 위험, 공신력이 높은 사이트 활용
- 청소년 인터넷 사기, 저작권법 위반, 음란물 위험, 모욕제(댓글)
- 스마트폰에 사이버캡 설치, 가상계좌 사용 금지, 영화, 음악 등 다운, 업로드 등으로 형사처벌, 벌금, 민사책임 소지 있으니 주의, 청소년 온라인 게임 중독 방지 등

○ 사이버 폭력의 유형

- 1) 모바일 메신저 서비스(예:카카오톡) 따돌림
모바일 공간(예:카카오톡)에서 자신들의 그룹에 초대하여 욕설을 하거나 따돌리는 것
- 2) 와이파이 서클
스마트폰의 테더링 기능을 이용해서 피해 학생의 스마트폰을 와이파이 공유기 처럼 사용하는 것으로, 무선 데이터 gal취를 통해 금전적 피해를 주는 것
- 3) 게임 아이템 서클: 게임을 하기 위해 필요한 아이템을 피해 학생에게 강제로 요구하는 것

○ 가정에서의 지도

- 1) 사이버 폭력에 대해 규칙적으로 대화를 나눈다.
- 2) 바른 언어습관의 사용에 대해 지도하고 모범을 보인다.
- 3) 사이버 폭력 피해 시 학교에 도움을 요청한다.
- 4) 자녀들의 온라인 활동(카카오톡, 카카오톡스토리 등)에 관심을 가진다.
- 5) 컴퓨터 및 스마트폰에 음란물과 폭력물을 필터링하는 프로그램 혹은 앱을 설치한다.
- 6) 자녀들이 문제가 생길 경우 직접 해결하지 말고 어른과 상의할 것을 강조한다.
- 7) 스마트폰 및 인터넷 사용시간을 정하고 관리를 한다.

○ 사이버폭력 예방 수칙 ○

- | | |
|----------------------|------------------------|
| 1) 상대방의 입장을 먼저 생각하라 | 8) 음란물 등을 배포하지 말라 |
| 2) 상대방을 존중하라 | 9) 욕설 등을 사용하지 말라 |
| 3) 사과하라 4) 신중하라 | 10) 거짓 내용을 유포하지 말라 |
| 5) 필요시에만 공개 하라 | 11) 외모나 신체에 대해 비난하지 말라 |
| 6) 정직하라 7) 상대방을 보호하라 | |

○ 자녀를 사이버폭력으로부터 예방하기 위한 수칙 10계명

- 1) 자녀에게 사이버상의 상대방을 현실에서처럼 존중하도록 알려준다.
- 2) 평소에 대화를 통해 자녀들의 바른 언어습관을 기르도록 한다.
- 3) 자녀의 사이버폭력(사이버따돌림)이나 다른 온라인 이슈에 대해 규칙적으로 대화한다.
- 4) 자녀가 사이버 상에서 부모 주민번호를 사용하지 않도록 (혹은 알지 못하도록) 관리 한다.
- 5) 컴퓨터는 거실에 두어 가족들이 함께 사용하고 사용시간을 정해 놓는다.
- 6) 자녀의 온라인 행동에 관심을 갖고 무엇을 하는 지를 주의 깊게 살핀다.
- 7) 컴퓨터와 스마트폰에 음란폭력물 차단 프로그램과 언어폭력 경고메시지 수신 서비스를 설치한다.
- 8) 컴퓨터와 스마트폰의 올바른 사용법을 지도하고, 자녀들의 무분별한 사용을 제한 한다.
- 9) 사이버 폭력 신고 절차와 피해 조력 기관을 알아둔다.
- 10) 피해를 당하거나 피해를 알게 된 경우 자녀에게 직접 해결하려 들지 말고 주변 어른들과 상의할 것을 강조한다.

10. 학생 생명살림 (자살예방) 교육

우리나라의 자살 증가율이 OECD 국가 중 1위에 달하고 있습니다. 특히 충동적이고 판단력이 아직 미흡한 청소년들의 경우 ‘사고’에 이어 2번째 사망원인에 대두될 만큼 심각한 상황입니다. 이에 가정에서 부모님의 사랑과 관심으로 자녀와 많은 대화의 시간을 가져주시길 부탁드립니다. 다음과 같은 사항을 참고하여 주시길 바랍니다.

가정에서 대처방법

1. 자살 예고 징후를 무시하지 않는다.
2. 만약 자살을 주제로 이야기하기를 원한다면 피하지 말고 조용히 들어준다.
3. 놀라거나 비난하거나 혐오스러운 반응을 보이지 않는다.
4. “다 잘 될 거야”와 같이 무책임한 확신을 준다든가, “매사에 감사할 줄 알아야지”라는 진부한 소리를 늘어놓지 않는다.
5. 자살 예고 징후를 보인 사람을 혼자 내버려 두지 말고, 즉시 주변에 도움을 요청한다.
6. 자녀와의 충분한 열린 대화 시간 확보를 통한 정서의 변화를 파악한다.
7. 부모의 모범적인 생활을 통한 모델링을 제시한다.
8. 자녀의 장점과 자존감을 높여준다.
9. 가족 구성원간의 좋은 관계를 유지한다.

자살에 대한 진실과 오해

- 실제로 자살을 행하는 청소년은 자살에 대해 말하지 않는다. (X)
⇒ 자살하는 사람 10명 중 8명은 자살하려는 의도를 명확하게 말한다.
- 자살은 아무런 단서나 경고신호 없이 일어난다. (X)
⇒ 자살하려는 사람은 주변사람들에게 여러 단서와 경고를 준다.
- 자살하려는 청소년은 정말로 죽고 싶어 한다. (X)
⇒ 자살하려는 사람은 대부분 삶과 죽음에 대해 결정을 내리지 못한 상태이다.
- 자살위험이 있는 사람들에게 자살문제에 대해 이야기하는 것은 자살을 부추기는 행위이다. (X)
⇒ 자살생각이 있는 사람에게 “자살에 대해 어떻게 느끼는가?” “자살을 생각해 본 적이 있는가?”라고 묻는 것은 오히려 자살위험을 줄인다. 왜냐하면 질문에 대답하면서 자신의 자살 충동이나 위기상태에 대해 표출할 기회를 얻게 되고, 긴장감도 해소하게 된다. 뿐만 아니라 이를 듣는 사람도 자살하려는 사람의 현재 상태를 파악함으로써 개입할 수 있다.
- 자살이 유일한 해결방법이라고 생각하는 것은 위험하다. (O)
⇒ 자살하려는 사람들은 ‘완전한 해결, 아니면 자살!’이라는 흑백논리에 사로잡혀 있다. 다른 해결책이 있음을 아는 것이 중요하다.

구조 요청 전화 및 상담소 안내

- ▶ 한국생명전화 www.lifeline.or.kr/1588-9191
- ▶ 한국자살예방협회 사이버상담실 www.suicideprevention.or.kr
- ▶ 한국청소년상담원 www.kyci.or.kr/739-2000
- ▶ 시도 지역 정신보건센터(전국공통 1577-0199)

11. 아동학대예방 및 학생인권교육

— 모든 아동은 독립된 인격체로 존중받고, 보호받으며, 발달하고, 참여할 수 있는 고유한 권리가 있다.(아동권리헌장 전문 중) —

1. 아동학대란?

‘아동학대’란 보호자를 포함한 성인에 의하여 아동의 건강·복지를 해치거나 정상적 발달을 저해할 수 있는 신체적·정신적·성적 폭력 또는 가혹행위 및 아동의 보호자에 의하여 이루어지는 유기와 방임을 말함(아동복지법 제3조 제7호).

2. 아동학대의 후유증

유형	내용
신체 학대	<ul style="list-style-type: none"> • 정서적 문제, 행동상의 문제, 학습문제 등이 발생함. • 타인을 신뢰하지 못하고, 타인과의 관계에서 긴장이나 공격성을 보임. • 성인이 자아 정체성에 부정적인 영향을 미침. • 성인이 되어 자신의 자녀에게 학대를 되풀이할 수 있음. • 성인이 되어 분노와 공격성, 수면장애, 약물중독, 자살충동 등에 영향을 미침.
정서 학대	<ul style="list-style-type: none"> • 유아기의 정서 학대는 성장발달에 치명적인 후유증을 겪게 함. • 낮은 자아존중감으로 인해 의존성 우울증, 도벽, 거짓말, 낮은 학업 성취, 타인에 대한 공격성 등과 같은 문제 행동과의 관계가 입증되고 있음. • 가정폭력, 성인이 정신건강 문제, 약물중독이 가정에서 빈번하게 나타날 수 있음
성 학대	<ul style="list-style-type: none"> • 신체적 상해 이외에 자해, 우울증, 자아존중감 상실, 성충동 조절 문제 등의 정신적 후유증을 유발. • 아동의 나이, 지속 기간, 학대 수준, 고의성, 위협이나 강압의 정도 등에 따라 성학대 후유증의 심각성이 좌우됨.
방임	<ul style="list-style-type: none"> • 수동적이며 사회적으로 위축된 모습을 보이는 경향이 있음. • 방임이 지속되면 사회적 기능, 대인관계, 학업성취 등에서 심각한 손상을 초래함. • 영유아기 주 양육자와 안정적인 애착관계를 형성하지 못하면 이후 발달상의 문제를 초래함. • 학습 준비도가 떨어짐에 따라 심각한 학습장애를 보임.

3. 아동학대에 대한 잘못된 생각들

- ‘사랑의 매’가 존재한다는 생각 부모 중 일부는 자녀를 자신의 소유물로 여기고 ‘잘못하면 때려서라도 고쳐야 한다’는 잘못된 통념 속에 신체폭력을 자행하기도 함. 어떤 이유로도 아동을 대상으로 한 폭력이 정당화 될 수 없음.
- ‘있을 수도 있는 일’이라는 생각 아동학대는 반복·확대되는 경향이 있어 초기에 적절히 대응되지 않으면 만성화될 우려가 있으며, ‘아동사망’이라는 치명적 결과를 초래할 수 있음. 아동학대 문제는 가정사라는 관점 대신에 건강한 사회, 사회범죄 예방의 첫걸음이라는 인식이 필요함.
- ‘아이가 맞을 만한 행동을 했다’라는 생각 아동의 문제행동을 ‘나 같아도 때리겠다’, ‘이런 애는 어떻게 키우나’라는 편견을 버리고, 가족 내 적절한 양육과 교육 문화의 정착이 필요함.
- ‘이 정도가 아동학대?’라는 생각 아동에 대한 정신적 괴롭힘, 성적 수치심이 들게 하는 경우, 보호자의 방임 등 아동학대가 되는 상황은 매우 다양하고, 작은 행동 하나가 아동에게 돌이킬 수 없는 상처를 줄 수 있으므로 아동학대에 대한 안이한 생각을 버려야 함.
- ‘왜 아이가 피해 사실에 대해 말을 안 할까? 학대가 아닌 건 아닐까?’라는 생각 아동은 만성화된 학대 피해로 무력감과 좌절, 행위에 대한 공포에 사로잡혀 있을 수 있고, 안전에 대한 확신 없이 ‘가족에 의해, 가정내에서 발생한 피해 사실’을 이야기하기가 쉽지 않으므로 아동 심신 상태에 대한 세심한 관찰과 시간적 배려가 필요함.

4. 아동학대 피해자 지원 제도

- 1) 신고전화: 112
- 2) 지원제도- 피해자 국선변호사, 진술조력인
- 3) 도움 기관 - 중앙아동보호전문기관(홈페이지 <http://korea1391.org> 전화 02-558-1391)

12. 가정폭력 예방교육

1. 가정폭력의 개념

가정구성원 사이의 신체적, 정신적 또는 재산상 피해를 수반하는 행위를 말합니다. 가정폭력범죄에는 사자명예훼손, 모욕, 강간, 강제추행, 준강간, 준강제추행, 미성년자간음, 추행, 폭행, 존속폭행, 협박, 존속협박, 명예훼손, 출판물 등에 의한 명예훼손, 공갈, 상해, 유기, 학대, 체포, 감금, 강요, 재물손괴 등이 있습니다. (가정폭력범죄의 처벌 등에 관한 특례법 제2조제3호)

☞ **가정폭력은 범죄가 아니고 집안일이다? 아닙니다! 가정폭력은 범죄입니다.**

☞ **가정폭력 신고처별근거**

- 누구든지 가정폭력범죄를 알게 된 경우에는 수사기관에 신고할 수 있습니다. (「가정폭력범죄의 처벌 등에 관한 특례법」 제4조제1항)

- 가정폭력피해자(이하 "피해자"라 함) 또는 그 법정대리인은 가해자가 자기 또는 배우자의 직계 존속인 경우에도 고소할 수 있습니다.

2. 아동학대의 개념

"아동학대란 보호자를 포함한 성인이 아동의 건강 또는 복지를 해치거나 정상적 발달을 저해할 수 있는 신체적·정신적·성적 폭력이나 가혹행위를 하는 것과 아동의 보호자가 아동을 유기하거나 방임하는 것을 말한다."하고 규정하여 **적극적인 가해행위뿐만 아니라 소극적 의미의 방임행위까지 아동학대의 정의에 명확히 포함**하고 있습니다.

아동학대의 유형			
신체학대	정서학대	성학대	방임
성인이 아동에게 신체적 손상을 입히거나 이를 허용하는 모든 행위	성인이 아동에게 하는 언어적/정서적 위협, 감금/억제/기타 가혹적인 행위	성인의 성적 만족을 위해 아동의 신체에 접촉하는 행위나 아동과의 모든 성적행동	아동의 양육과 보호를 소홀히 하여 정상적인 발달을 저해하는 모든 행위

♥ 부모의 언행은 항상 자녀의 모델이 됩니다.

♥ 자녀를 독립된 인격체로 존중하고, 체벌이나 일방적 훈계보다는 따뜻한 사랑으로 대하고 자녀와 대화시간을 많이 갖도록 합니다.

♥ 잘못된 사항이 있을 경우에는 심한 처벌이나 질책보다는 사랑과 관심으로 지도합니다.

♥ 다음 경우에는 담임교사나 전문가와의 상담이 필요합니다.

- 자신감 결여, 사회적인 활동 기피, 갑작스런 학업성적 저하, 성격 변화, 불면증, 우울증, 식욕상실, 지나친 산만함, 등교거부 또는 잦은 지각, 많은 용돈 요구, 거짓말, 옷이 찢어지고 소지품이 파손됨, 타박상이나 상처, 말이 적어지고 비밀이 많아짐, 잦은 외출, 친구로부터의 전화에 신경을 씀

※ 모든 어린이들은 따뜻한 사랑을 받으며, 꿈과 희망을 가지고 건강하고 행복한 삶을 살아갈 권리가 있습니다. 주위에서 가정폭력(아동학대) 피해 아동이 있다면 신고하여주세요.

※ 피해상담 및 신고접수는 112입니다. 많은 관심 부탁드립니다.

【경기도 학생인권 조례】

제1조(목적) 이 조례는 「대한민국헌법」 제31조, 「유엔 아동의 권리에 관한 협약」, 「교육기본법」 제12조 및 제13조, 「초·중등교육법」 제18조의 4에 근거하여 학생의 인권이 학교교육과정에서 실현될 수 있도록 함으로써 인간으로서의 존엄과 가치 및 자유와 권리를 보장하는 것을 목적으로 한다.

5. 학생인권보호 제도

▶ 제2장 학생의 인권은 다음과 같이 10개의 절로 구성

제1절 차별받지 않을 권리

제2절 폭력 및 위협으로부터의 자유

제3절교육에 관한 권리

제4절 사생활의 비밀과 자유 및 정보에 관한 권리

제5절 양심·종교의 자유 및 표현의 자유

제6절 자치 및 참여의 권리

제7절 복지에 관한 권리

제8절 징계 등 절차에서의 권리

제9절 권리침해로부터 보호 받을 권리

제10절 소수 학생의 권리 보장

▶ 학생인권의 개념

가. **학생자유권** : 학생이 자신과 관련된 사항에 대한 자율성과 독립적인 자기결정을 할 수 있고 독립적으로 행동할 수 있는 권리를 의미함

나. **학생복지권** :학생이 아직 발달상 성숙에 이르지 못했고 자기 이익을 추구할 능력도 갖추지 못했으므로 어른으로부터 통제와 보호, 양육, 그리고 교육을 받아야 하는데 그것이 바로 학생의 권리에 해당한다는 생각을 반영하는 것으로 그와 같은 권리를 보장해 줄 책임은 부모와 국가에 있다고 봄
(교육에 대한 권리 / 건강권 / 안전권 / 휴식과 문화에 대한 권리 / 적법 절차를 누릴 권리 / 특별한 보살핌을 받을 권리 / 권리를 지킬 권리)

다. **학생 평등권** : 자유권과 복지권을 성별, 장애, 용모, 종교, 피부색, 나이, 학업성적, 재산, 부모의 직업 등에 의해 합리적 이유 없이 차별당하지 않고 향유할 수 있는 권리를 말함

▶ 학생인권 증진을 위한 가이드

- **차별받지 않을 권리**(학생인권조례 제6조), **폭력으로부터 자유로울 권리**(학생인권조례 제6조), **정규교육과정 이외의 교육활동의 자유**(학생인권조례 제8조, 제9조), **개성을 실현할 권리**(학생인권조례 제12조)

4. 좋은 학교란?

*인권 친화적 학교는 학교 구성원들의 일상적인 학교 삶 안에서 인권의 가치가 생동하는 학교로서, **인권을 존중하는 실제적인 삶의 방식이 학교구성원의 일상생활 안에 뿌리를 내리는 학교**이고, 그런 결과로 구성원의 삶의 실체가 높은 품격을 유지할 수 있는 학교를 말함

* 인권 친화적 학교가 되기 위해서는 교육주체인 **교사와 학생, 학부모간 의사소통이 원활하여 서로 협력하고 공조**하는 관계가 되어야 함

13. 학생봉사활동 안내

1. 봉사활동 시 유의사항

- 봉사활동은 경기도교육청 「2022학년도 학생 봉사활동 운영 계획」에 근거하여 인정합니다.
- 자원봉사활동의 기본방향(무보수성, 자발성, 공익성, 비영리성, 비정파성, 비종파성)에 근거하여 자녀들이 봉사활동을 실시할 수 있도록 도와주십시오.
- 단순히 봉사활동 시간을 채우는 것이 아니라, 학생주도프로젝트형봉사활동(학생 스스로 자신의 진로나 흥미, 특기와 연계한 봉사활동 계획을 수립하여 장기간 봉사활동을 실시하는 것)을 할 수 있도록 도와주십시오.
- 1365자원봉사포털에서 봉사활동 실적을 나이스로 전송하면 학부모님께서 나이스학부모서비스로 바로 확인할 수 있는 것이 아니라, 담임교사의 확인 및 학교생활기록부 반영 과정이 필요합니다.
- 개인정보보호 강화로 봉사활동 실적 연계사이트(1365자원봉사포털, VMS, DOVOL)에서는, 학부모님의 자녀 아이디·비밀번호 확인 요구에 응할 수 없습니다. 자녀가 아이디와 비밀번호 관리를 잘 할 수 있도록 지도해 주십시오(14세 미만의 법정 대리인에게는 안내 가능)

2. 봉사활동 시간 인정 기준의 기본 원칙

- 자원봉사활동의 기본 방향에 부합해야 봉사활동으로 인정
- 봉사활동 시간은 **1일 8시간 이내 인정을 원칙**으로 함

- 평일 인정 가능 시간 : 7교시인 경우 1시간, 6교시인 경우 2시간, 4교시인 경우 4시간
- 휴업일(토요일·공휴일·방학·재량휴업일) 인정 가능 시간 : 8시간
- 1일 인정 가능한 8시간을 초과해 봉사활동 시간을 부여할 수 없음

• 학생의 미인정결석 중 실시한 봉사활동, 징계, 학교폭력 관련 조치사항 등에 따른 학교 내 봉사활동, 사회봉사, 출석정지 기간의 봉사활동은 실적으로 인정 불가

◎ 봉사활동 인정 가능 기관

- 1) 학생 봉사활동 인정 불가기관 이외의 기관 중 봉사활동 취지에 부합하는 기관
 - ※ 학생봉사활동 인정 불가 기관 : 영리를 목적으로 활동하는 기관(단체), 종교적·정치적 목적이나 소속회원의 이익을 목적으로 활동하는 기관(단체), 공익 목적에 위배되는 기관이나 단체
- 2) 자원봉사센터(행자부), 사회복지협의회(복지부), 청소년활동진흥센터 등에서 인정하는 기관 중 「2022 학생 봉사활동 운영 계획」에 부합하는 기관
- 3) 봉사활동 인정 가능 기관이라 할지라도 내용, 영역, 안전 등 학생 봉사활동 취지에 벗어나면 인정 불가

★ **봉사활동 실적 연계사이트(1365자원봉사포털, VMS, DOVOL)에 등록되어 있는 봉사기관이나 활동이라도 「2022학년도 학생 봉사활동 운영 계획」에 벗어날 경우 실적으로 인정하지 않으므로 사전에 반드시 담임 선생님과 상담 후 실시해야 합니다.**

14. 2022학년도 학력평가 계획

진단활동 주간 운영

1. 대상 : 1~6학년
2. 일시 : 3.8(화)~ 3.18(금)
3. 내용 및 활용방법
 - 일회적이면서 주지교과 위주의 지필평가 중심, 결과 중심 평가를 지양하고, 아이들의 신체발달, 생활 태도, 사회성 발달, 교과 학습 발달 정도 등 전 영역을 교육활동 속에서 통합적이고 지속적으로 관찰함, 학교자율과정과 연계
 - 진단 활동의 결과를 바탕으로 기초학력 지원이 필요한 학생을 파악하고, 다양한 영역에서 학생의 종합적인 발달 상황을 이해하고 교수·학습 계획을 수립하는 데 기초자료로 활용함

기초학력보장 계획

1. 대상 : 3~6학년 교과별 기초학력 부진학생
2. 일시: 3월 8일~18일 진단검사
3. 기초학력 확인 내용
 - 2학년: 한글해득수준 진단, 3학년: 읽기, 쓰기, 셈하기, 4~6학년 : 국어, 수학 이전 학년 1~2학기 내용
4. 방법과 활용
 - '기초학력 진단보정학습 시스템' 및 자체 평가도구를 선정하여 진단 후 실시
 - '기초학력 진단보정 시스템' 상 사이버 교육 및 보충교재 등을 충분히 활용해 담임 책임지도제 실시로 기초학력 부진 해소

교사별 평가 실시

평가종류	내용 및 방법	횟수	시기	담당
교사별 평가 (성장중심 평가)	·문제의 타당도, 신뢰도, 객관도가 높은 평가 ·1~2학년 국/수, 3~6학년 국/수/사/과/영어에 논술형 문항 출제 ·정의적 능력 평가는 관찰, 체크리스트 등을 활용하여 평소의 태도를 평가하고 그 결과는 인성교육 및 학생 진로 자료로 활용 ·학년 공통 평가 기준안 작성 활용 ·협력적문제해결력 평가 실시 ·면담, 실기, 토의토론, 포트폴리오 등 다양한 평가 방법 적용	교과별 ·영역별 평가	연중	담임 및 전담교사

- 교사가 지도한 내용을 바탕으로 학생의 성장과정을 평가함.

교사별 평가 가정 통지 안내



- 교사별 평가의 결과(문항지 포함)는 가정으로 발송 및 학부모 피드백
- 운영절차:
 - 학급별 1학기 교사별 평가 계획 예고 안내장 발송

<학부모- 우리아이 스마트폰 올바른 사용 지도활용 동영상 안내>

<https://www.youtube.com/watch?v=DemVFKJM60Q>

15. 정보통신윤리교육(스마트폰중독예방)

- 사이버상의 상대방을 현실에서처럼 존중하도록 지도한다.**
 - 얼굴을 아는 사람이든 모르는 사람이든 컴퓨터 너머에 있는 상대방을 자신과 똑같은 사람으로 상상하고 존중해야 함을 강조하고, 똑같은 대화를 눈을 가리고 하는 체형 등을 해본다.
- 사이버공간에서도 현실공간에서와 같이 책임감 있게 행동하도록 지도한다.**
 - 사이버 상에서 하는 모든 글과 행동에는 기록과 자료가 남는다는 점을 설명해주고, 같은 말을 하더라도 사이버 공간에서 했을 때에 더 심각한 결과가 더 오래 간다는 점을 강조한다.
- 글이나 사진, 동영상 등을 사이버공간에 올릴 때는 신중하게 생각하고 올리도록 지도한다.**
 - 내가 올린 사진, 영상을 보는 사람들이 어떻게 받아들일지를 생각해 보고, 어떤 결과가 일어날 것인가에 대해 상상하게 한다. 적어도 3회 (글쓰기 전, 다 쓴 후, 올리기 버튼을 누르기 전) 이상 이래도 괜찮을까를 생각해 본 다음에 행동을 하는 습관을 가질 것을 강조한다.
- 아이들이 어렵게 자신의 이야기를 꺼냈을 때 잘 들어줄 것이라는 안정감과 확신을 심어준다.**
 - 아이의 잘못을 원인으로 지목하지 않으며, 피해자에게 편견을 갖지 않는다는 것을 강조하여 설명한다. 상담과 신고를 격려하는 표어를 항상 붙여 두는 것도 좋다.
- 사이버폭력은 엄연히 처벌받는 불법행위임을 사례를 통해 지도한다.**
 - 영상과 신문기사 등의 현실에서 실제로 일어난 사례를 알려주고 피해자, 가해자, 주변 인물 등 여러 가지 등장인물들의 심정과 그 후의 결과에 대해 생각해 보도록 지도한다.
- 학교와 연계하여 사이버폭력과 관련된 내용을 지속적으로 교육한다.**
 - 학교와 연계하여 학교와 가정에서 사이버폭력에 대해 특별히 관심을 가지고 있음을 인지시킨다.
- 평소에 사이버폭력과 관련하여 도움을 받을 수 있는 기관을 확인해본다.**
 - 학교, WEE센터, 사이버청소년상담센터, 청소년폭력예방재단, 사이버경찰청 등 학교를 중심으로 관련기관과 사회운동단체 등 도움을 받을 수 있는 곳을 알고 도움을 요청한다.
- 아이들이 바른 언어습관을 기르도록 지도한다.**
 - 과도한 언어, 과도한 줄임말 사용이 다른 사람들에게 불쾌감을 주며, 언어규칙과 관습에 대해 저항하는 것이 점차 다른 사회규범에 대해서도 경시하게 되는 출발점이라는 점을 강조한다.
- 아이의 학교생활과 사이버 활동에 대해 관심을 가지고 정기적으로 모니터링 한다.**
 - 아이의 사이버 활동(카카오톡, 카카오톡스토리, 페이스북과 같은 SNS)에 대하여 물어보고, 학교와 연계하여 아이의 학교생활 등을 확인해본다.
- 출처가 명확하지 않은 메시지, 메일, 채팅은 열람 또는 답장하지 않도록 지도 한다.**
 - 잘 알지 못하는 사람이 보낸 메일, 과도한 호의, 오프라인 미팅 참가 등에 대해 경계심과 신중함을 갖도록 강조하고, “왜 하필 나에게 이런 제안을?” 이라는 물음을 스스로에게 던져 보아, 뚜렷한 답을 찾을 수 없다면 일단 의심을 갖고 신중해야 함을 강조한다.

<사이버안전존>	<스마트안심드림>
<p>우리아이 스마트폰 '중독예방'과 '유해정보 차단'을 위한 필수 어플 -</p> <p>"사이버안전존"</p> <p>Q 사이버안전존이란?</p> <p>청소년이 스마트폰에서 불법 유해정보(연, 인본(인사기록)를 이용할 수 있도록 차단하고, 부모가 자녀의 스마트폰 이용정보와 이용시간을 관리할 수 있는 '스마트폰'을 '청소년유해정보 차단 및 중독예방 관리 소프트웨어'입니다. 무료로 설치해서 우리 자녀들이 안전하게 스마트폰을 이용하도록 해 주세요~</p> <ul style="list-style-type: none"> • 안드로이드폰에 설치 가능 • 가압한 통신사 구분 없이, 부모영의 스마트폰을 자녀가 사용하는 경우 모두 설치 가능 • 설치·이용방법: 부모 및 자녀 스마트폰의 국내 오픈마켓(스토어)에서 '사이버안전존'을 다운로드하여 설치 (자세한 방법은 부록 11p~17p 참조) • 이용료: 무료 <p>☞ 자녀 스마트폰에 '사이버안전존'을 설치하면...</p> <ul style="list-style-type: none"> • 스마트폰 오픈마켓에서 다운로드한 국내의 청소년 유해 정보(인본) 실행 차단 • 스마트폰에서의 국내외 음란물 등 청소년 유해 인터넷사이트 접속 차단 	<p>우리아이 스마트폰을 통한 사이버안전교육 핵심 어플 -</p> <p>"스마트안심드림"</p> <p>Q 스마트안심드림이란?</p> <p>자녀 스마트폰의 문제메시지, 메시지 등으로 수신되는 사이버안전교육 핵심(가정, 학교, 마을 등)을 감지하여 부모님 휴대폰으로 알려드림으로써 사이버안전교육 핵심(가정, 학교, 마을 등)을 보호하는 소프트웨어입니다. 무료로 설치해서 우리 자녀들이 안전하게 스마트폰을 이용하도록 해 주세요~</p> <ul style="list-style-type: none"> • 안드로이드폰에 설치 가능 • 가압한 통신사 구분 없이, 부모영의 스마트폰을 자녀가 사용하는 경우 모두 설치 가능 • 설치·이용방법: 부모 및 자녀 스마트폰의 국내 오픈마켓(스토어)에서 '스마트안심드림'을 다운로드하여 설치(자세한 방법은 부록 18p~20p 참조) • 이용료: 무료 <p>☞ 자녀 스마트폰에 '스마트안심드림'을 설치하면...</p> <ul style="list-style-type: none"> • 자녀 스마트폰의 문제메시지, 메시지 등으로 수신되는 사이버안전교육 핵심(가정, 학교, 마을 등)을 감지 및 부모 알림 • 자녀가 스마트폰 인터넷을 통해 검색한 고인(가정, 학교, 마을 등) 감지 및 부모 알림 • 학교폭력 신고/상담(전화, 이메일, 채팅)  <p>☞ 부모님 스마트폰에 '스마트안심드림'을 설치하면...</p> <ul style="list-style-type: none"> • 자녀 스마트폰의 문제메시지, 메시지 등으로 수신되는 사이버안전교육 핵심(가정, 학교, 마을 등)을 감지 및 부모 알림 • 자녀가 스마트폰 인터넷을 통해 검색한 고인(가정, 학교, 마을 등) 감지 및 부모 알림 • 학교폭력 신고/상담(전화, 이메일, 채팅)

<그린i-Net>

PC용 청소년 유해정보 차단용 위한 청소년 정보보호 안전망 -

그린i-Net™

Q.그린i-Net이란?

청소년이 컴퓨터(PC)상에서 웹, 유해 인터넷사이트를 이용할 수 있도록 차단하고, 컴퓨터(PC) 및 게임 사용시간 관리 등 다양한 기능이 있어 자녀들의 게임 및 인터넷이용시간을 조절할 수 있는 유용한 소프트웨어입니다. 무료로 설치해서 우리 자녀들이 안전한 인터넷을 이용하도록 해주네요~

- ▶ 설치·이용방법 : 그린i-넷 홈페이지(www.greeninet.or.kr/)에 접속하여 설치할 소프트웨어 종류 선택 및 다운로드하여 설치
- ▶ 이용료 : 무료

Q.그린i-Net 소프트웨어 종류 및 기능 비교

소프트웨어 종류	인터넷 시간관리	유해 사이트 차단	아이 이용시간 관리	유해 프로그램 차단	다중인증 프로그램
기능 목록	기능 목록	기능 목록	기능 목록	기능 목록	기능 목록
1. 시간관리	✓	✓	✓	✓	✓
2. 내용제한	✓	✓	✓	✓	✓
3. 게임/게임 시간 제한	✓	✓	✓	✓	✓
4. PC 사용시간 제한	✓	✓	✓	✓	✓
5. 게임 사용시간 제한	✓	✓	✓	✓	✓
6. 인터넷 사용시간 제한	✓	✓	✓	✓	✓
7. 유해사이트 차단	✓	✓	✓	✓	✓
8. 유해프로그램 차단	✓	✓	✓	✓	✓
9. P2P (파일공유 프로그램) 차단	✓	✓	✓	✓	✓
10. 게임시간 제한	✓	✓	✓	✓	✓
11. 특정 프로그램 제한 차단	✓	✓	✓	✓	✓
12. 게임 시간 제한	✓	✓	✓	✓	✓
13. 게임 사용시간 제한	✓	✓	✓	✓	✓
14. 게임 사용시간 제한	✓	✓	✓	✓	✓
15. 인터넷 접속차단 차단	✓	✓	✓	✓	✓
16. 인터넷 접속차단 차단	✓	✓	✓	✓	✓
17. 게임 시간 제한	✓	✓	✓	✓	✓
18. 게임 사용시간 제한	✓	✓	✓	✓	✓
19. 게임 사용시간 제한	✓	✓	✓	✓	✓
20. 게임 사용시간 제한	✓	✓	✓	✓	✓
21. 게임 사용시간 제한	✓	✓	✓	✓	✓
22. 게임 사용시간 제한	✓	✓	✓	✓	✓
23. 게임 사용시간 제한	✓	✓	✓	✓	✓
24. 게임 사용시간 제한	✓	✓	✓	✓	✓
25. 게임 사용시간 제한	✓	✓	✓	✓	✓
26. 게임 사용시간 제한	✓	✓	✓	✓	✓

16. 교육활동 참여자 안전관련 연수

☐ 스쿨존 내 학생 교통사고 사례 : 아이들은 잘 뛰어다녀요



무단횡단을 하는 어른을 보고 따라하는 경우



초록불이 들어오자마자 갑자기 뛰어드는 경우



인도가 없는 이면도로를 지다가는 경우
횡단보도 앞에 주정차된 차 앞을 지나가는 경우



통학버스 또는 부모님 차량에서 내려 급하게 횡단보도를 건너가는 경우

☐ **일상 생활 중 위험 사례 : 아이들은 몸집이 작아 잘 안보여요**



차도로 굴러가는
공을 쫓아가는 아이





차 밑에서 공(물건)을
빼고 있는 아이



차 뒤에서 놀고 있는 아이



공사장 옆에서 놀고 있는 아이

 어른의 도움을 받도록 함	 위험한 장소에서 놀지 않도록 함
---	---

 위험한 장소에서 놀지 않도록 함

☐ 사고 발생 시 이렇게 대처해주세요

최초 발견자	<p>119 신고 및 사고 2차 피해 방지 학교 교직원(담당교사 등)에 즉시 연락</p> <p>※ 어린 학생들은 사고가 나면 혼이 날까봐 애기를 잘 못하는 경우가 있는데요. 경미하 사고라도 꼭 선생님 또는 부모님께 연락하고 치료를 받도록 해요.</p>
---------------	--

출처 : 국토교통부(교통안전 365일 교재)

□ 학교 재난 발생 사례

	
학교 화재	수상한 사람이 학교에 진입(테러, 유괴 등)
	
지진	폭발, 붕괴 등

□ 재난 발생 시 이렇게 대처해주세요

화재		<ul style="list-style-type: none"> 화재발생 최초 목격자는 “불이야!”하고 외치고 비상벨을 누른 후, 119에 신고(담당교사에게 즉시 연락) 초기 진화가 가능한 경우, 소화기(소화전 등)를 이용하여 진화 시도(단, 개인의 안전과 학생 대피 우선) 건물 안에서 대피할 때에는 젖은 수건으로 코와 입을 막고 낮은 자세로 신속히 대피(승강기는 질식 우려, 계단 이용)
테러		<ul style="list-style-type: none"> 학교 방문자는 반드시 방문대장 기록 및 방문증 수령 폭발물이 의심되는 수상한 가방은 열어보지 말고 112에 신고(담당교사에게 즉시 연락) 테러범 발견 시, 112 신고, 교내에 즉시 알람(개인의 안전 확보 필수)
지진		<ul style="list-style-type: none"> 지진 발생 시, 가방 및 방석 등으로 머리를 보호 건물 안에 있을 시, 머리를 보호하며 운동장으로 대피(계단 이용) 건물 밖에 있을 시, 떨어지는 물건에 대비 머리를 보호하고 건물과 거리를 두고 넓은 공간으로 대피 엘리베이터 안에 있을 시, 모든 층의 버튼을 눌러 가장 먼저 열리는 층에서 내린 후 계단으로 이동 해안에서는 해일에 대비하여 높은 곳으로 이동
폭발 붕괴		<ul style="list-style-type: none"> 폭발물 및 붕괴 위험 시설물 발견 시, 즉시 교육행정실 또는 담당교사에게 연락(개인의 안전 확보 필수) 유리 파편이나 낙하물에 대비하여 머리와 얼굴을 보호 부상자는 추가 폭발, 붕괴 등 2차 피해에 대비하여 가능한 빨리 안전한 곳으로 대피 후 응급처치(119 신고, 담당교사 연락 등)

출처 : 경기도교육청 나.침.반 안전교육, 재난안전 교수학습자료

□ 안전한 근무를 위해 이렇게 대처하세요

여름철 폭염		<p><폭염 대비 3대 건강 수칙></p> <ul style="list-style-type: none"> 물 자주 마시기 시원하게 지내기(그늘, 실내 등) 더운 시간대에 휴식하기
겨울철 빙판길		<p>※ 학교 정문 및 진입로에 빙판길 발견 시에는 학교 담당 교직원에게 연락하여 안전사고에 예방합니다.</p> <p><행동요령></p> <ul style="list-style-type: none"> 얇은 옷을 여러 벌 겹쳐 입기 장갑을 끼고 손을 주머니에 넣지 않기 평소보다 보폭을 10~20% 좁게 걷기
봄철 미세먼지		<p><행동요령></p> <ul style="list-style-type: none"> 매일 아침 기상상황 확인 외출 시 마스크 착용, 외출 후 손과 얼굴 씻기 충분한 수분 섭취
여름 및 가을 호우, 태풍		<p><행동요령></p> <ul style="list-style-type: none"> 시설물 파손이나 누수 발견 시, 담당교직원에게 연락 집중호우 또는 태풍 등으로 인해 발생하는 고인 웅덩이, 낙하물 등에 유의 걷는 중에는 스마트폰 사용 자제, 주변 경계
응급처치		<p>※ 학교에서 쓰러져있거나, 크게 다친 사람을 발견했다면 즉시 119에 신고하고 담당교직원에게 반드시 연락</p> <ul style="list-style-type: none"> 소정의 응급처치교육을 받아 응급처치가 가능하다면 아래의 주의사항을 숙지하고 상황에 따라 조치하고, 그렇지 않다면 119 또는 학교 교직원들의 도움을 받음 <p><응급처치 시 주의사항></p> <ul style="list-style-type: none"> 본인의 안전을 우선적으로 확보한다.(2차 피해, 상황에 대한 오해의 소지 등) 응급 상황일 때는 즉시 119에 연락한다. 함부로 물이나 음식물, 약을 먹이지 않는다. 환자에 대한 생사의 판정을 하지 않는다. 환자의 몸에서 나온 구토물이나 혈액 등이 자신의 몸에 닿지 않도록 주의한다. 환자를 안전한 지역으로 옮기되, 이로 인해 2차 손상이 우려될 경우에는 옮기지 않는다. 최종적으로는 전문 의료인의 처치에 맡긴다.
<p>※ 응급상황 발생 시 119 신고 방법(환자의 상태가 위급할 때 즉시 119에 도움 요청)</p> <ul style="list-style-type: none"> 전달 내용 : 사고 장소(가능하다면 명확한 주소), 주요 건물, 사고 종류, 환자 상태, 부상자 수 등 통보(일반적으로 부상자 1명에 구급차 1명) 구급차 도착 전까지 전화로 응급처치 요령을 지도 받을 수 있음 신고 후에는 구급차 도착 전까지 연락유지를 위해 다른 통화는 자제하고 먼저 전화를 끊지 않음 		

출처 : 교육부 학교현장 재난유형별 교육훈련매뉴얼, 안전보건공단

17. 학교평가

2022년 학교평가 방향

- ☐ 학교평가 지표 및 평가방법 등 학교 자율 결정
- ☐ 학생의 성장을 중심에 둔 학교평가
- ☐ 환류와 개선 중심의 평가
- ☐ 교육과정운영과 연계
- ☐ 공유와 개방을 통한 학교평가 전문성 향상
- ☐ 사회변화에 능동적·주도적으로 대처하는 학교자치 기반 학교평가

학교평가의 목적

- ☐ 학교 교육활동의 진단과 개선을 통한 학교교육 발전 및 학생 성장 지원
- ☐ 학교 교육공동체의 참여, 소통, 협력을 통한 학교운영의 책무성 제고
- ☐ 학교의 자율성 강화와 학교자치 실현을 통한 학교 다양성 실현

학교평가 개요

- ☐ 평가 기간 2022. 3. 1. ~ 2023. 2. 28.
- ☐ 평가 내용 교육과정 운영, 교수·학습 방법, 교육 활동, 교육성과, 학생의 성장 등
- ☐ 평가 주체 학생, 학부모, 교직원 및 지역위원
- ☐ 평가 일정

준비 ~3월	<ul style="list-style-type: none"> ◦ 학교평가 총괄부서 및 개별부서 배정 ◦ 학교평가위원회 구성
계획 수립 및 운영 ~4월	<ul style="list-style-type: none"> ◦ 학교평가계획 수립 및 학교 홈페이지 공개 <ul style="list-style-type: none"> - 학교평가 추진 일정 수립 - 학교평가 방법 결정(평가요소별 개별부서에서 구체적 계획 수립) ◦ 학생, 학부모, 교직원 대상 연수
평가 시행 ~12월	<ul style="list-style-type: none"> ◦ 학교평가 실시 <ul style="list-style-type: none"> - 평가지표에 대한 근거자료 수집 및 정리 - 수집된 자료를 토대로 학교평가 실시 - 평가결과 분석 및 최종 정리, 결과보고서 작성
결과 활용 ~2월	<ul style="list-style-type: none"> ◦ 학교평가 결과 공유 ◦ 평가결과 공개학교홈페이지 등